



FOCUS

Comprendre les inégalités - Formation le 13 mai 2014 à Paris (7e)

ANALYSES

LE TOUR DE LA QUESTION

LEXIQUE

ESPACE JEUNES

Revenus Education Emploi Lien social Conditions de vie Catégories sociales Hommes et femmes Âges Français et étrangers Territoires Europe Monde

Revenus, niveau de vie, patrimoine

DONNÉES Données de synthèse Pauvreté Salaires Patrimoine Hauts revenus Conditions de vie Divers

ANALYSES Articles Points de vue Entretiens Enquêtes d'opinion Propositions Dossiers d'actu Actualité de l'Observatoire BRÈVES

L'évolution des inégalités de revenus en France



10 février 2014 - **La France a connu une réduction des inégalités de revenus au cours des quarante dernières années, mais depuis 15 ans la tendance s'est inversée.**

Les écarts de niveau de vie ont baissé si l'on se place sur une longue période. Cependant, elles repartent à la hausse depuis une quinzaine d'années. Principalement parce que les niveaux de vie des très riches se sont envolés mais aussi parce que ceux des plus pauvres ont diminué dans les années récentes. Le jugement que l'on peut porter sur les inégalités de revenus dépend de l'échelle de temps et de l'instrument de mesure que l'on utilise.

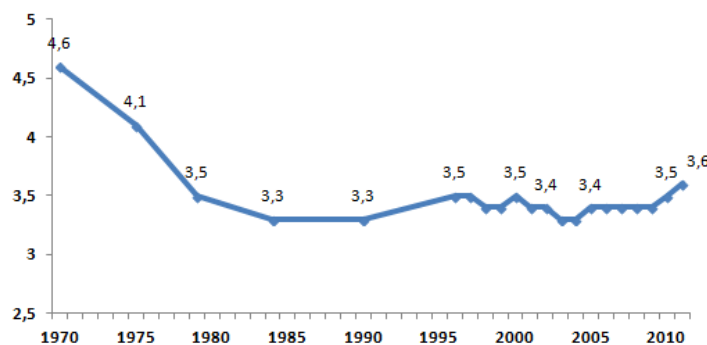
L'évolution depuis 40 ans

- Comparaison entre les 10 % les plus pauvres et les 10 % les plus riches

L'outil le plus souvent utilisé pour mesurer les inégalités de revenus est appelé « rapport interdécile ». Il s'agit du rapport entre le niveau de vie minimum des 10 % les plus riches (ce qui s'appelle **un décile**, le neuvième) et le niveau de vie maximum des 10 % les plus pauvres (un autre décile, le premier). Tout cela, après impôts directs et prestations sociales, pour une personne seule.

Avec cet outil, et si l'on observe les choses depuis les années 1970, la diminution est nette : le rapport interdécile est passé de 4,6 à 3,6 en 2011. La baisse des inégalités de revenus a été continue des années 1970 au milieu des années 1980. Ensuite ce rapport a stagné aux alentours de 3,4 jusqu'en 2009. Depuis, il repart légèrement à la hausse pour atteindre 3,6 en 2011.

Rapport entre le niveau de vie min. des 10 % les plus riches et max. des 10 % les plus pauvres
Source : Insee



- L'indice de Gini, indicateur des inégalités

Une autre façon de mesurer les inégalités de revenus est l'indice de Gini. Plus il est proche de zéro, plus on s'approche de l'égalité (tous les individus ont le même revenu). Plus il est proche de un, plus on est proche de l'inégalité totale (un seul individu reçoit tous les revenus).

SUR LE MÊME SUJET

2008-2011 : inégalités en hausse, revenus en baisse pour les plus modestes



10 février 2014

Un gain de revenu de 3 900 euros pour les 10 % les plus riches contre une perte de 400 euros pour les 10 % les plus pauvres entre 2008 et 2011. Les catégories modestes décrochent.

Pendant la crise, les plus riches s'enrichissent



10 février 2014

Entre 2008 et 2011, les 10 % les plus pauvres ont perdu environ 180 millions d'euros, alors que les 10 % les plus riches se sont enrichis de 24 milliards.

Revenus : les avantages des propriétaires



11 octobre 2013

Si l'on ajoutait aux revenus des propriétaires les loyers qu'ils n'ont pas à verser, le niveau de vie moyen annuel global de la population (après impôts et prestations sociales, pour une personne) augmenterait de 8 %, soit de 1 840 euros.

La composition des revenus selon le niveau de vie



12 septembre 2013

La part du salaire représente 34 % du revenu des 10 % des ménages les plus modestes contre 64 % de celui des 10 % des plus aisés. Les revenus du patrimoine constituent 28 % des ressources des 10 % les plus riches.

Qui gagne combien ? Le

paysage des revenus en France



25 octobre 2011

Le débat sur les revenus en France est souvent opaque.

Quelques données pour mieux mesurer qui gagne combien.

Qui est riche et qui est pauvre en France ?



10 mai 2011

Pour la première fois, l'Observatoire des

inégalités publie les seuils de pauvreté, de richesse et le niveau de vie des classes moyennes pour les principaux types de ménages.

Personnes seules, couples, familles : quel est le niveau de vie des ménages ?

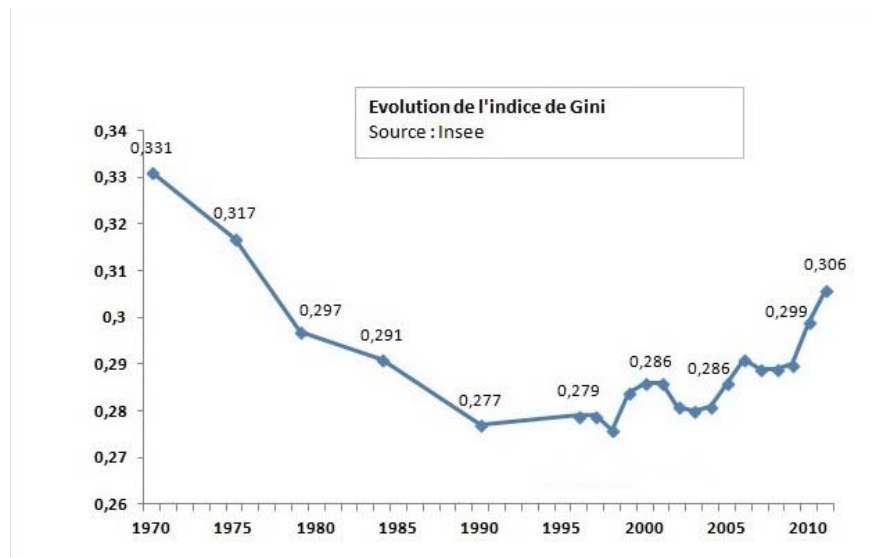


1er mars 2011

1 500 euros de revenus ne procure par le même niveau de vie à une famille qu'à une personne seule. Voici le détail des revenus selon le type de ménage.

Là aussi, la situation s'est nettement améliorée entre les années 1970 et le début des années 1990 : cet indice est passé de 0,331 à 0,277 en 1990. Depuis l'indice de Gini a nettement augmenté : il atteint désormais 0,306, le niveau de la fin des années 1970.

Cet indicateur décrit mieux la réalité des inégalités que le rapport interdécile car il synthétise en quelque sorte l'information sur l'ensemble des revenus. La France est un pays de plus en plus inégal du point de vue des revenus, et le phénomène ne date pas d'hier, mais de la fin des années 1990.



Les 10 dernières années

Entre 2001 et 2011, le niveau de vie moyen annuel des 10 % les plus pauvres [1] a très peu augmenté : + 0,4 %, soit un gain de 30 euros, une fois l'inflation déduite. A l'opposé, celui des 10 % les plus riches a connu une nette augmentation, de + 20,7 % soit un gain de 10 245 euros.

En 2001, les 10 % les plus riches avaient un revenu 6,2 fois supérieur aux 10 % les plus pauvres. C'est ce que l'on appelle l'écart relatif. En 2011, cet écart s'est creusé puisque les plus aisés touchent maintenant 7,5 fois plus que les plus modestes. En valeur absolue, c'est-à-dire en euros, cet écart est passé de 41 580 euros en 2001 à 51 794 euros en 2011.

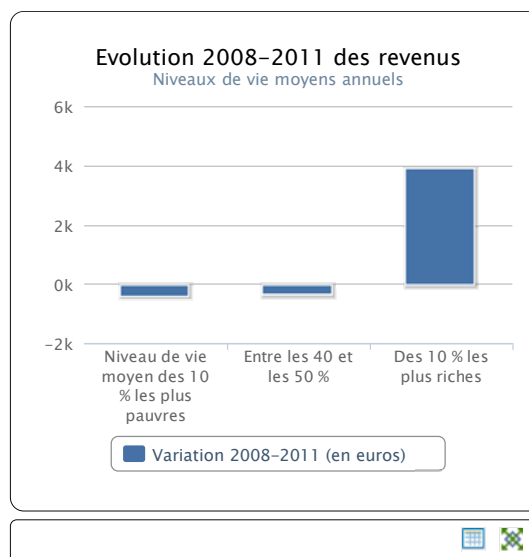
Evolution des niveaux de vie moyens annuels
Selon les seuils de niveau de vie, après impôts et prestations sociales, pour une personne seule, en euros

	2001	2011	Evolution (en euros)	Evolution (en %)
Niveau de vie moyen des 10 % les plus pauvres	7 950	7 980	30	0,4
Entre les 10 et 20 %	11 190	11 850	660	5,9
Entre les 20 et les 30 %	13 290	14 220	930	7,0
Entre les 30 et les 40 %	15 210	16 271	1 061	7,0
Entre les 40 et 50 %	17 090	18 341	1 251	7,3
Entre les 50 et 60 %	19 140	20 551	1 411	7,4
Entre les 60 et 70 %	21 570	23 151	1 581	7,3
Entre les 70 et 80 %	24 820	26 660	1 840	7,4
Entre le 80 et 90 %	30 110	32 398	2 288	7,6
Des 10 % les plus riches	49 530	59 775	10 245	20,7
Rapport entre les 10 % les plus riches et les 10 % les plus pauvres	6,2	7,5	-	-
Ecart entre les 10 % les plus riches et les 10 % les plus pauvres (en euros)	41 580	51 794	10 214	24,6

Source : Insee

Depuis 2008

On assiste à un changement de taille. Non seulement les revenus des catégories aisées progressent, mais ceux des plus démunis *diminuent*. Entre 2008 et 2011, le niveau de vie moyen annuel des 10 % les plus riches a augmenté de 3 925 euros, alors que celui des 10 % les plus pauvres a baissé de 400 euros (voir notre article **2008-2011 : inégalités en hausse, revenus en baisse pour les plus modestes**). Et la situation s'est probablement dégradée depuis 2011 du fait de la progression du chômage. On passe d'un régime de progrès mal partagé à un régime au sein duquel les différentes catégories sociales s'éloignent les unes des autres. Ceci est très différent et constitue un moteur majeur des tensions sociales.



Pour en savoir plus :

- [Les revenus et le patrimoine des ménages - Édition 2013](#), Insee - Édition 2013 - avril 2013.
- [Comment évoluent les très hauts revenus en France ?](#)
- [Comment mesurer les inégalités : c'est quoi un décile ? A quoi ça sert ?](#)

Photo / © Gina Sanders - Fotolia.com

Notes

[1] Attention, il ne faut pas confondre le niveau de vie moyen d'une tranche de 10 % de population avec un décile, qui est la limite de la tranche.

Date de rédaction le 24 avril 2013

Dernière révision le 11 février 2014

© Tous droits réservés - Observatoire des inégalités - (voir les modalités des droits de reproduction)

SOUTENIR L'OBSERVATOIRE DES INÉGALITÉS



RECHERCHER SUR LE SITE

PRÉSENTATION

[QUI SOMMES-NOUS ?](#)
[NOS PARTENAIRES](#)
[NOS PUBLICATIONS](#)
[NOS FORMATIONS](#)
[CONTACTS](#)
[NEWSLETTER](#)

[CRÉDITS](#)
[RSS](#)

THÈMES

[REVENUS](#)
[EDUCATION](#)
[EMPLOI](#)
[LIEN SOCIAL](#)
[CONDITIONS DE VIE](#)
[CATÉGORIES SOCIALES](#)
[HOMMES ET FEMMES](#)
[ÂGES](#)
[FRANÇAIS ET ÉTRANGERS](#)
[TERRITOIRES](#)

[EUROPE](#)
[MONDE](#)

COMPRENDRE

[ANALYSES](#)
[LE TOUR DE LA QUESTION](#)
[LEXIQUE](#)
[ESPACE JEUNES](#)

NOS SITES INTERNET

[OBSERVATOIRE DES INÉGALITÉS TERRITORIALES](#)
[INÉGALITÉS ET DISCRIMINATIONS](#)
[INEQUALITY WATCH](#)